

# LOCATIEPLAN VEILIGHEID- EN GEZONDHEID

FEBRUARI 2025

---

**KINDCENTRUM 'T OTTERKE**



## BIJLAGE 1: LOCATIEPLAN V&G

Naam locatie: BSO 't Otterke

Dit beleid is samengesteld door de professionals van BSO 't Otterke

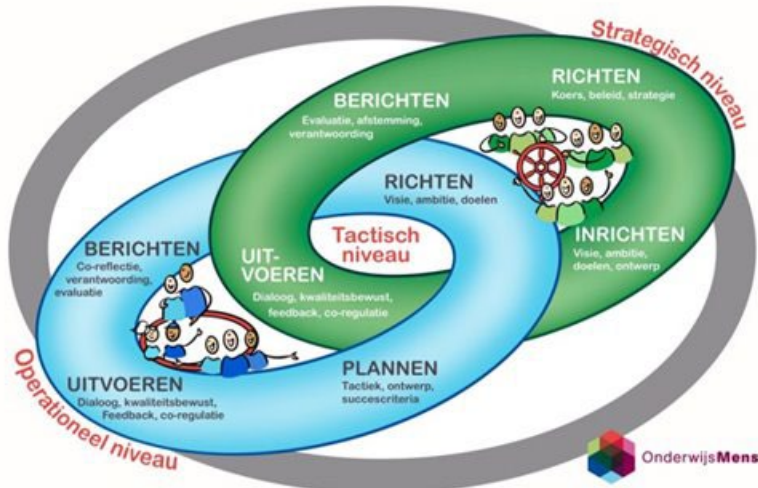
### CONTINU VERBETERPROCES OP LOCATIENIVEAU (TACTISCH)

GOO Opvang B.V. heeft voor elk kindcentrum<sup>1</sup> / LRK- nummer een algemeen veiligheid- en gezondheidsbeleid en een locatieplan V&G. Beide (beleids-)plannen omvatten een concrete beschrijving van de wijze waarop de houder er zorg voor draagt dat het veiligheid- en gezondheidsbeleid samen met de beroepskrachten een cyclisch proces is van het vormen, implementeren, evalueren en actualiseren van het beleid.

**GOO- afspraak:** Het locatieplan V&G wordt doorlopen volgens een cyclisch proces. Hiervoor hanteren we onderstaand model. Dit houdt in dat het locatieplan V&G jaarlijks wordt geëvalueerd en wordt aangepast waar nodig. De input uit de evaluaties wordt gebruikt om het locatieplan V&G opnieuw te actualiseren. We hanteren hierbij de P&C- cyclus op locatieniveau.

## (Be)sturen: strategisch - tactisch - operationeel

Verantwoord en  
kwaliteitsbewust leidinggeven



<sup>1</sup> **kindercentrum:** een voorziening waar kinderopvang plaatsvindt anders dan gastouderopvang (Artikel 1.1 lid 1 Wet kinderopvang) Een kindcentrum is volgens de wet een locatie met ieder een eigen LRK- nummer. Dit houdt in dat je voor ieder LRK- nummer een 'locatieplan V&G' moet invullen.

Uitgangspunt is dat locaties zoveel mogelijk uniform handelen. Hiervoor verwijzen we naar het veiligheid- en gezondheidsbeleid van GOO Opvang B.V. Per locatie worden locatie specifieke grote en kleine risico's geïnventariseerd en vastgelegd via dit format.

Het streven is om de verbeterpunten zo snel mogelijk af te ronden en uiterlijk binnen zes weken. Het locatieplan V&G wordt bij voorkeur ieder groepsoverleg onder de aandacht gebracht, maar in ieder geval elk kwartaal geëvalueerd. Tijdens het groepsoverleg worden eventuele aandachtspunten besproken. Naar aanleiding van de geïnventariseerde aandachtspunten wordt, indien nodig, een plan van aanpak opgesteld. Indien nodig wordt het locatieplan V&G ge-updatet.

De LOC heeft een adviesrecht op het locatieplan V&G. Dit houdt in dat wanneer het locatieplan V&G wordt aangepast, de LOC om advies gevraagd moet worden. Een adviesrecht houdt ook in dat de LOC ongevraagd kan adviseren. Bij een positief advies wordt het locatieplan V&G definitief vastgesteld.

Het locatieplan V&G of onderwerpen hieruit worden op de volgende wijze onder de aandacht gebracht bij onze ouder(s)/ verzorger(s): <https://www.opvanggoolaarbeek.nl/>

Beroepskrachten, beroepskrachten in opleiding, stagiairs en/ of vrijwilligers (mits aanwezig) worden via: een groepsoverleg of een teamoverleg op de hoogte gebracht van eventuele wijzigingen.

#### **ACHTERWACHTREGELING.**

Een achterwacht dient binnen 15 minuten bij de locatie of het opvangadres aanwezig te zijn en is tijdens opvangtijden altijd telefonisch bereikbaar.

Wanneer één van de volgende situaties zich voordoet, is achterwacht noodzakelijk:

- Er is één pedagogisch professional op de locatie aanwezig volgens de BKR. In deze situatie is een andere volwassene op afroep beschikbaar en telefonisch bereikbaar. Die persoon moet binnen vijftien minuten in het kindercentrum aanwezig kunnen zijn in het geval van een calamiteit en is tijdens opvangtijden altijd telefonisch bereikbaar;
- Er is één pedagogisch professional op de groep werkzaam, waarbij niet aan de beroepskracht-kindratio wordt voldaan omdat er gebruik gemaakt wordt van de drie-uursregeling. In deze situatie moet er een tweede volwassene op de locatie aanwezig zijn omdat er tijdelijk niet aan de beroepskracht-kindratio gehouden wordt. De achterwacht kan in dit geval de locatie niet verlaten maar verblijft in een andere ruimte.

In de onderstaande lijst staan de namen en telefoonnummers van de personen of locaties die binnen 15 minuten bij het kindcentrum aanwezig kunnen zijn.

De volgende personen zijn bereikbaar als achterwacht:

Naam	Telefoonnummer	Achterwacht op
Tienerbso	06-53688361	Maandag, dinsdag, donderdag
Basisschool 't Otterke	0492-462163	Maandag, dinsdag, donderdag

**KINDER-EHBO + BHV.**

**Kinder-EHBO** Professionals met een geldig en gecertificeerd Kinder-EHBO certificaat:

Naam (Initialen i.v.m. privacy)	Datum certificaat behaald	Instituut	Geldigheid	Werkdagen
AL	13-11-2024	NIBHV	13-11-2025	Do
MvM	13-11-2024	NIBHV	13-11-2025	Di
KM	27-05-2024	NIBHV	27-05-2025	Ma

**BHV** Professionals met een geldig en gecertificeerd BHV certificaat:

Naam (Initialen i.v.m. privacy)	Datum certificaat behaald	Instituut	Geldigheid	Werkdagen
AL	13-11-2024	NIBHV	13-11-2025	Do
MvM	13-11-2024	NIBHV	13-11-2025	DI

**ONTRUIMINGSPLAN-/ OEFENING**

Het toepassen van ontruimingsoefeningen binnen het kindcentrum zijn belangrijk. Het is van belang dat alle professionals weten hoe ze het beste kunnen handelen als zich een dergelijke voordoet. Binnen ons kindcentrum voeren wij minimaal 1x per jaar een ontruimingsoefening uit.

Belangrijke (evaluatie) punten ontruimingsoefening	Datum van evaluatie	Actiepunten
Ontruiming BHV, deze was georganiseerd door school; dit is niet heel vlekkeloos verlopen. Het stelde niet veel voor. Het was bv niet bekend wie de BHV-er was.	Datum laatste ontruiming door school georganiseerd is onbekend	Monique en Anja, in overleg met Roy(directeur) nieuwe ontruimingsoefening inplannen 1 <sup>e</sup> kwartaal 2025

**EVALUATIE RISICOREGISTER GROTE RISICO'S.**

In het risicoregister benoemen we de grootste risico's die kunnen leiden tot ernstige ongevallen, incidenten of gezondheidsproblemen.

Staf kwaliteit, de clusterdirecteuren en de (adjunct) kindcentrumleiders houden elkaar op de hoogte van voorkomende incidenten, afwijkingen en verbeteringen. Indien nodig worden er nieuwe maatregelen getroffen en wordt het veiligheid- en gezondheidsbeleid, het locatieplan V&G en/ of de protocollen geactualiseerd.

Hieronder het resultaat van onze evaluatie met betrekking tot de grote risico's.

<b>GROOT RISICO.</b> (Overeenkomend met het V&G-beleid)	<b>PREVENTIEVE MAATREGELEN</b>	<b>VERBETERPUNTEN.</b>	<b>DEADLINE VERBETERPUNTEN AFGEHANDELD.</b>	<b>VERANTWOORDELIJ KE</b>
1. Ongeval door vallen over obstakels of van een hoogte				
2. Verstikking				
3. Vergiftiging				
4. Verbranding				
5. Wiegendood				
6. Incidenten of ongevallen				
7. Vermissing				
8. Verdrinking				
9. Infectieziektes				
10. Allergische reactie				
11. Schending van privacy				
12. Toedienen van medicijnen en zelfzorgmiddelen				
13. Oververhitting				
14. Binnenmilieu, (slechte) ventilatie, CO2.				
15. Grensoverschrijdend		Er is geen antipest-protocol voor	December 2025	Afdeling kwaliteit stafbureau

<b>GROOT RISICO.</b> (Ooreenkomend met het V&G-beleid)	<b>PREVENTIEVE MAATREGELEN</b>	<b>VERBETERPUNTEN.</b>	<b>DEADLINE VERBETERPUNTEN AFGEHANDELD.</b>	<b>VERANTWOORDELIJ KE</b>
gedrag (van kind naar kind, volwassene naar kind of kind naar volwassene)		locaties met alleen opvang		
16. Risicovol spel				

Zijn er voor jullie grote risico's die niet zijn opgenomen in het risicoregister, dan neem je deze op in de onderstaande tabel. Evalueer de preventief genomen maatregelen en stel verbeterpunten vast.

#### ONZE AANVULLENDE, LOCATIE SPECIFIEKE GROTE RISICO'S:

<b>RISICO</b>	<b>PREVENTIEVE MAATREGELEN</b>	<b>VERBETERPUNTEN</b>	<b>DEADLINE VERBETERPUNTEN AFGEHANDELD</b>	<b>VERANTWOORDELIJ KE</b>
1. Ongeval door vallen over obstakels of van een hoogte	Speeltoestellen worden gecontroleerd door school			
6. Incidenten of ongevallen	Ramen op kiepstand zetten bij aanwezigheid kinderen		Continue proces	PM
10. Allergische reactie	Gevarendriehoek ingevuld, Konnect up-to-date houden		Continue proces	PM
15. Grensoverschrijdend gedrag (van kind naar kind, volwassene naar kind of kind naar volwassene)		Er is geen anti-pestprotocol	December 2025	Afdeling Kwaliteit stafbureau GOO

#### BESCHRIJF LOCATIE AANVAARDBARE RISICO'S, MAAK AFSPRAKEN EN EVALUEER HET PROCES.

Bespreek met elkaar wat jullie verstaan onder locatie aanvaardbare risico's. Bespreek met elkaar welke risico's voor jullie aanvaardbaar zijn en hoe jullie daar als team mee omgaan. Welke risicovolle spelsituaties kunnen met een goede begeleiding worden teruggebracht naar een aanvaardbaar

risico. Denk na over de begeleiding, ondersteuning, de materiaalkeuzes en de inrichting van jullie groepsruimte. In de evaluatie blik je terug op de bovenstaande punten en maak je (indien nodig) nieuwe afspraken.

**Dit verstaan wij als team onder kleine risico's:**

Kinderen mogen, met ondersteuning van de professional, zelf het fruit snijden.

Bewegingen die veel voorkomen bij risicovol spelen, zoals slingeren, klimmen, rollen, hangen en glijden, zijn niet alleen leuk voor kinderen, maar ook van essentieel belang voor hun motorische vaardigheden, balans, coördinatie, en lichaamsbewustzijn, daarom geaccepteerd als klein risico.

**We maken deze afspraken met elkaar af:**

Zie huisregels BSO 't Otterke en de gedragsregels

**Evaluatie/ verbeterpunten/ nieuwe afspraken:**

Evaluatie na de zomervakantie met preventiemedewerkers.

**ACTIELIJST VERBETERPUNTEN.**

Gebruik de onderstaande suggesties om verbeterpunten te benoemen, uit te voeren en vervolgens te evalueren/ af te handelen.

- Incidenten op de groepsniveau/ locatieniveau;
- Klachten van ouders/ medewerkers van de locatie of organisatie;
- Bevindingen uit de GGD-inspectie;
- Klussenlijst.

Bespreek minimaal één keer per kwartaal de voortgang van deze actielijst.

**ACTIELIJST VERBETERPUNTEN**

VERBETERPUNTEN.	ACTIEHOUDER.	DEADLINE VERBETERPUNTEN AFGEHANDELD.
Nieuwe ontruimingsoefening inplannen	PM	Juli 2025
Gevarendriehoek invullen, aanvullen bij kindgegevens in Konnect	PM	Continue proces
Antipestprotocol	Afdeling Kwaliteit	December 2025

**GEDRAGSREGELS**

Wij maken gebruik van de beroepscode voor pedagogisch medewerkers in de kinderopvang.

<https://www.kinderopvang-werkt.nl/werknemers/de-beroepscode-kinderopvang-leerinstrument-en-steun-de-rug>

**HUISREGELS**

OMGANGSREGELS BSO 't Otterke

- We luisteren naar elkaar.

- We gaan met elkaar en met de spullen om zoals jij wilt, dat anderen ook met jou en jouw spullen omgaan.
- Bij binnenkomst kom je even hoi zeggen tegen de pedagogisch medewerker zodat we weten dat je er bent.
- We vieren verjaardagen in de week dat je jarig bent wij zorgen voor de traktatie en aardigheidje voor de jarige.
- Vanaf 17.00 gaan we alles langzaam aan opruimen. Als het donker wordt speel je binnen of op het schoolplein van de onderbouw.

#### BINNENREGELS

- Wat je pakt, ruim je ook weer schoon op.
- Bij binnenkomst je jas aan de kapstok hangen. (Kinderen van groep 1,2,3 laten hun jas aan de kapstok bij hun eigen klas hangen). Kinderen van andere groepen mogen de jas aan de kapstok bij de BSO ophangen.
- De BSO mag gebruik maken van de bouwhoek op de gang naast ons lokaal en van de tafel die bij groep 3 op de gang staat. Het is NIET de bedoeling dat we door de hele school gaan lopen. We spelen rustig aan tafel of in de bouwhoek.
- Schoen gaan in de schoenbak. (staat bij de kapstok).
- Rennen doe je buiten!! Dus NIET binnen.
- We eten gezamenlijk fruit als iedereen er is.
- Kinderen blijven van de ramen af.

#### BUITENREGELS

- In overleg met de pedagogisch medewerker mag je naar buiten.
- Je mag in overleg met de pedagogisch medewerker buiten spelen op het schoolplein van de onderbouw (groep 1,2,3). Kinderen die groep 4 zitten mogen na overleg met de pedagogisch medewerker evt ook op het schoolplein spelen van de bovenbouw. (Groep 4,5,6,7,8). Op het schoolplein van de bovenbouw mag je spelen nadat we fruit hebben gegeten. Tot 17.00 uur.
- Klimmen buiten niet over het hek en de poort is dicht.