

LOCATIEPLAN VEILIGHEID- EN GEZONDHEID

MAART 2026

KINDCENTRUM KLIMOP



BIJLAGE 1: LOCATIEPLAN V&G

Naam locatie: Kindcentrum Klimop

Dit beleid is samengesteld door de professionals van de: dagopvang/ bso van KC Klimop

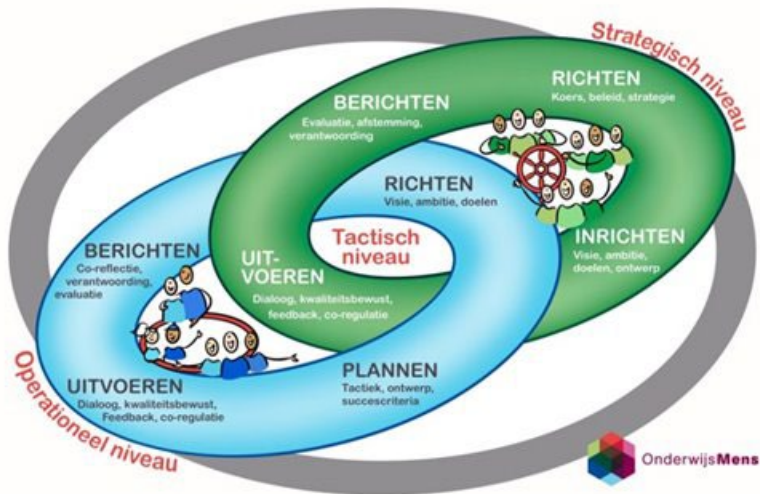
CONTINU VERBETERPROCES OP LOCATIENIVEAU (TACTISCH)

GOO Opvang B.V. heeft voor elk kindcentrum¹ / LRK- nummer een algemeen veiligheid- en gezondheidsbeleid (GOO- niveau) en een locatieplan V&G (Locatieniveau). Beide (beleids-)plannen omvatten een concrete beschrijving van de wijze waarop de houder er zorg voor draagt dat het veiligheid- en gezondheidsbeleid samen met de beroepskrachten een cyclisch proces is van het vormen, implementeren, evalueren en actualiseren van het beleid.

GOO- afspraak: Het locatieplan V&G wordt doorlopen volgens een cyclisch proces. Hiervoor hanteren we onderstaand model. Dit houdt in dat het locatieplan V&G jaarlijks wordt geëvalueerd en wordt aangepast waar nodig. De input uit de evaluaties wordt gebruikt om het locatieplan V&G opnieuw te actualiseren. We hanteren hierbij de P&C- cyclus op locatieniveau.

(Be)sturen: strategisch - tactisch - operationeel

Verantwoord en kwaliteitsbewust leidinggeven



¹ *kindercentrum*: een voorziening waar kinderopvang plaatsvindt anders dan gastouderopvang (Artikel 1.1 lid 1 Wet kinderopvang) Een kindcentrum is volgens de wet een locatie met ieder een eigen LRK- nummer. Dit houdt in dat je voor ieder LRK- nummer een 'locatieplan V&G' moet invullen.

Uitgangspunt is dat locaties zoveel mogelijk uniform handelen. Per locatie worden locatie specifieke grote en kleine risico's geïnventariseerd en vastgelegd via dit format.

Het streven is om de verbeterpunten zo snel mogelijk af te ronden en uiterlijk binnen zes weken. Het locatieplan V&G wordt bij voorkeur ieder groepsoverleg onder de aandacht gebracht, maar in ieder geval elk kwartaal geëvalueerd. Tijdens het groepsoverleg worden eventuele aandachtspunten besproken. Naar aanleiding van de geïnventariseerde aandachtspunten wordt, indien nodig, een plan van aanpak opgesteld. Indien nodig wordt het locatieplan V&G ge-updatet.

De LOC heeft een adviesrecht op het locatieplan V&G. Dit houdt in dat wanneer het locatieplan V&G wordt aangepast, de LOC om advies gevraagd moet worden. Een adviesrecht houdt ook in dat de LOC ongevraagd kan adviseren. Bij een positief advies wordt het locatieplan V&G definitief vastgesteld.

Het locatieplan V&G of onderwerpen hieruit worden op de volgende wijze onder de aandacht gebracht bij onze ouder(s)/ verzorger(s) via: <https://www.opvanggoolaarbeek.nl/>

Pedagogisch professionals, pedagogisch professionals in opleiding, stagiairs en/ of vrijwilligers (mits aanwezig) worden via een groepsoverleg of een teamoverleg op de hoogte gebracht van eventuele wijzigingen.

ACHTERWACHTREGELING.

Een achterwacht dient binnen 15 minuten bij de locatie of het opvangadres aanwezig te zijn en is tijdens opvangtijden altijd telefonisch bereikbaar.

Wanneer één van de volgende situaties zich voordoet, is achterwacht noodzakelijk:

- Er is één pedagogisch professional op de locatie aanwezig volgens de BKR. In deze situatie is een andere volwassene op afroep beschikbaar en telefonisch bereikbaar. Die persoon moet binnen vijftien minuten in het kindercentrum aanwezig kunnen zijn in het geval van een calamiteit en is tijdens opvangtijden altijd telefonisch bereikbaar;
- Er is één pedagogisch professional op de groep werkzaam, waarbij niet aan de beroepskracht-kindratio wordt voldaan omdat er gebruik gemaakt wordt van de drie-uursregeling. In deze situatie moet er een tweede volwassene op de locatie aanwezig zijn omdat er tijdelijk niet aan de beroepskracht-kindratio gehouden wordt. De achterwacht kan in dit geval de locatie niet verlaten maar verblijft in een andere ruimte.

In de onderstaande lijst staan de namen en telefoonnummers van de personen of locaties die binnen 15 minuten bij het kindcentrum aanwezig kunnen zijn.

De volgende personen zijn bereikbaar als achterwacht:

Naam	Telefoonnummer	Achterwacht op
Kindcentrum de Raagten	088-0088511	Maandag t/m vrijdag in vakanties
Kindcentrum Breinplein	0492381214	Maandag t/m vrijdag in schoolweken
OBS de Driehoek	0492-383003	Maandag t/m vrijdag in schoolweken

KINDER-EHBO + BHV.

Kinder-EHBO Professionals met een geldig en gecertificeerd Kinder-EHBO certificaat:

Naam (Initialen i.v.m. privacy)	Datum certificaat behaald	Instituut	Geldigheid	Werkdagen
VJ	21-11-2025	NIBHV	21-11-2027	Ma, di, wo, do, vr
VvdS	21-11-2025	NIBHV	21-11-2027	Ma, di, do, vr
AW	21-11-2025	NIBHV	21-11-2027	Ma, di, wo, do
IB	21-11-2025	NIBHV	21-11-2027	Ma, di, do
JvD	21-11-2025	NIBHV	21-11-2027	Ma, di, do, vr
RvdP	01-04-2025	Oranje Kruis	01-04-2027	Ma, di, wo, do
AD	21-11-2025	NIBHV	21-11-2027	Wo, vr
LB	21-11-2025	NIBHV	21-11-2027	Do
AJ	22-10-2025	NIBHV	22-10-2027	Ma, di
EH	23-02-2026	NIBHV	23-02-2028	Ma, do
EvL	23-02-2026	NIBHV	23-02-2027	Di, do

BHV Professionals met een geldig en gecertificeerd BHV certificaat:

Naam (Initialen i.v.m. privacy)	Datum certificaat behaald	Instituut	Geldigheid	Werkdagen
VvdS	21-11-2025	NIBHV	21-11-2026	Ma, di, do, vr
AW	21-11-2025	NIBHV	21-11-2026	Ma, di, wo, do
IB	21-11-2025	NIBHV	21-11-2026	Ma, di, do
JvD	21-11-2025	NIBHV	21-11-2026	Ma, di, do, vr
AD	21-11-2025	NIBHV	21-11-2026	Wo, vr
LB	21-11-2025	NIBHV	21-11-2026	Do
AL	22-10-2025	NIBHV	22-10-2026	Ma, di

ONTRUIMINGSPLAN-/ OEFENING

Het toepassen van ontruimingsoefeningen binnen het kindcentrum zijn belangrijk. Het is van belang dat alle professionals weten hoe ze het beste kunnen handelen als zich een dergelijke voordoet. Binnen ons kindcentrum voeren wij minimaal 1x per jaar een ontruimingsoefening uit.

Belangrijke (evaluatie) punten ontruimingsoefening	Datum van evaluatie	Actiepunten
Medewerker terug in het gebouw om BHV tas te halen	25 september 2025	BHV tas liefst bij de buitendeur, niet teruggaan de groep in als je buiten bent
BSO boven heeft ontruimingssignaal niet opgemerkt		Waarschuw je collega als je deze niet ziet verschijnen, middels telefoon, niet naar binnen

Omdat alle kinderen in de tuin verzamelen is het overzicht kwijt		Met de bso-kinderen gaan we naar de gymzaal, niet in de kleedlokalen, deze zijn voor kdv
Indien vergeten sleutel mee te nemen als hoofd-BHV		Sleutel voor de buitendeur is achter aanwezigheidsbord gehangen
Wie is aanspreekpunt voor hulpdiensten?		Daar waar de brand wordt geconstateerd is hoofd-BHV (Klimop/Breinplein/Driehoek)
Hoofd-BHV Klimop		Eerst ontruimen en dan gaat een van de pp die handen vrij heeft zich melden
Inruimingsplan moet worden toegevoegd aan ontruimingsplan		
Nieuwe onaangekondigde oefening inplannen		Annemie krijgt datum door

EVALUATIE RISICOREGISTER GROTE RISICO'S.

In het risicoregister benoemen we de grootste risico's die kunnen leiden tot ernstige ongevallen, incidenten of gezondheidsproblemen.

Staf kwaliteit, de directeurs en (adjunct) kindcentrumdirecteurs houden elkaar op de hoogte van voorkomende incidenten, afwijkingen en verbeteringen. Indien nodig worden er nieuwe maatregelen getroffen en wordt het veiligheid- en gezondheidsbeleid, het locatieplan V&G en/ of de protocollen geactualiseerd.

Hieronder het resultaat van onze evaluatie met betrekking tot de grote risico's.

GROOT RISICO. (Overeenkomend met het V&G-beleid)	PREVENTIEVE MAATREGELEN	VERBETERPUNTEN.	DEADLINE VERBETERPUNTEN AFGEHANDELD.	VERANTWOORDELIJ KE
1. Ongeval door vallen over obstakels of van een hoogte	Grote inspectie voor speeltoestellen via GOO		Inspectie ingepland op 5 maart 2026	Stafbureau
2. Onderhoud kinderbeddenboxen	Visuele inspectie dagelijks door pedagogisch professional, bij kleine gebreken repareren we zelf, bij grote gebreken via staf kwaliteit, leverancier repareert			PP, locatiemanager, staf kwaliteit
3. Verstikking				
4. Vergiftiging				
5. Verbranding				

GROOT RISICO. (Overeenkomend met het V&G-beleid)	PREVENTIEVE MAATREGELEN	VERBETERPUNTEN.	DEADLINE VERBETERPUNTEN AFGEHANDELD.	VERANTWOORDELIJ KE
6. Wiegendood				
7. Incidenten of 8.ongevallen				
8. Vermissing				
9. Verdrinking				
10. Infectieziektes				
11. Allergische reactie				
12. Schending van privacy				
13. Toedienen van medicijnen en zelfzorgmiddelen				
14. Oververhitting				
15. Binnenmilieu, (slechte) ventilatie, CO2.				
16. Grensoverschrijdend gedrag (van kind naar kind, volwassene naar kind of kind naar volwassene)				
17. Risicovol spel				
18. Wat doen we wanneer een van de bovenstaande risico's zich daadwerkelijk verwezenlijkt?	Alles is beschreven in protocollen, daarnaar handelen. Deze protocollen worden regelmatig geëvalueerd en besproken met professionals via nieuwsbrief of teamoverleg.			Locatiemanager en afdeling kwaliteit

Zijn er voor jullie grote risico's die niet zijn opgenomen in het risicoregister, dan neem je deze op in de onderstaande tabel. Evalueer de preventief genomen maatregelen en stel verbeterpunten vast.

ONZE AANVULLENDE, LOCATIE SPECIFIEKE GROTE RISICO'S:

RISICO	PREVENTIEVE MAATREGELEN	VERBETERPUNTEN	DEADLINE VERBETERPUNTEN AFGEHANDELD	VERANTWOORDELIJ KE
1. Ongeval door vallen over obstakels of van een hoogte	Ramen niet op kindhoogte open zetten, gedurende openingstijden bso.		Continue proces	PP
	Afspraken over het gebruik van de speelzaal, zie huisregels		Continue proces	PP
10. Allergische reactie	Gevarendriehoek ingevuld, Konnect up-to-date houden		Continue proces	PP

BESCHRIJF LOCATIE AANVAARDBARE RISICO'S, MAAK AFSPRAKEN EN EVALUEER HET PROCES.

Bespreek met elkaar wat jullie verstaan onder locatie aanvaardbare risico's. Bespreek met elkaar welke risico's voor jullie aanvaardbaar zijn en hoe jullie daar als team mee omgaan. Welke risicovolle spelsituaties kunnen met een goede begeleiding worden teruggebracht naar een aanvaardbaar risico. Denk na over de begeleiding, ondersteuning, de materiaalkeuzes en de inrichting van jullie groepsruimte. In de evaluatie blik je terug op de bovenstaande punten en maak je (indien nodig) nieuwe afspraken.

Dit verstaan wij als team onder kleine risico's:

Kinderen, met ondersteuning van de professional, zelf het fruit laten snijden op de bso, Bewegingen die veel voorkomen bij risicovol spelen, zoals slingeren, klimmen, rollen, hangen en glijden, zijn niet alleen leuk voor kinderen, maar ook van essentieel belang voor hun motorische vaardigheden, balans, coördinatie, en lichaamsbewustzijn, daarom geaccepteerd als klein risico.

We maken deze afspraken met elkaar af:

Zie de huisregels van kdv en bso Klimop en de gedragsregels

Evaluatie/ verbeterpunten/ nieuwe afspraken:

Evaluatie met preventiemedewerkers na de onaangekondigde ontruiming voorjaar 2026

ACTIELIJST VERBETERPUNTEN.

Gebruik de onderstaande suggesties om verbeterpunten te benoemen, uit te voeren en vervolgens te evalueren/ af te handelen.

- Incidenten op de groepsniveau/ locatieniveau;
- Klachten van ouders/ medewerkers van de locatie of organisatie;
- Bevindingen uit de GGD-inspectie;
- Klussenlijst.

Bespreek minimaal één keer per kwartaal de voortgang van deze actielijst.

ACTIELIJST VERBETERPUNTEN

VERBETERPUNTEN.	ACTIEHOUDER.	DEADLINE VERBETERPUNTEN AFGEHANDELD.
Logboek speeltoestellen	Valery	Maandelijks invullen
Huisregels evalueren	Preventiemedewerker	Teamvergadering maart 2026
Gevarendriehoek invullen, aanvullen bij kindgegevens in Konnect	PP op elke groep	Continue proces
Laatste ontruiming evalueren	BHV groepje	Voorjaar 2026

GEDRAGSREGELS

Wij maken gebruik van de beroepscode voor pedagogisch medewerkers in de kinderopvang.

<https://www.kinderopvang-werkt.nl/werknemers/de-beroepscode-kinderopvang-leerinstrument-en-steun-de-rug>

**Huisregels kindcentrum Klimop
KDV en PW**
Maart 2026**Ingang/entree:**

- De voordeur is altijd dicht (via intercomfunctie)
- Men moet aanbellen om naar binnen te willen.
- Zie je een onbekend gezicht loop je naar de gang toe en spreek je de mensen aan.
- Alle pedagogisch professionals hebben een eigen sleutel
- We houden de entree netjes
- We laten geen kinderen zonder toezicht in de entree.
- Houdt deze regels levend, spreek elkaar erop aan om elkaar scherp te houden.
- Geef geen kinderen mee met vreemden, tenzij het door een ouder is doorgegeven en de persoon zich kan legitimeren. Bij twijfel met ouder contact opnemen voor goedkeuring.

Algemeen:

- Parkeren op de daarvoor bestemde plekken (naast de gymzaal en voor het zebrapad, zo kort mogelijk bij de weg).
- Fietsen in het fietsenrek plaatsen zodat men er geen hinder van heeft.
- Geen accu's van elektrische fietsen binnen opladen
- Kinderen mogen niet in de gang tussen peuterwerk en school spelen.
- Kinderen spelen of met schoenen aan of op blote voeten, of op anti-slipsokken vanwege het slipgevaar
- Deuren en poortjes goed sluiten.
- Groepen en slaapkamers luchten bij binnenkomst, en regelmatig door de dag heen.
- Kinderen lopen buiten niet bloot rond en worden daar niet uitgekleeft.
- Je hebt een voorbeeldfunctie dus draag je gepaste kleding.
- Rustig lopen in het gebouw.
- Bergruimte goed afsluiten/dichtdoen zijn verboden terrein voor alle kinderen.
- Kinderen mogen er alleen met begeleiding buiten de groep komen.
- Alle handdoekjes, vaatdoekjes ed. minimaal 1x per dag verwisselen.
- Voor elk kind apart gebruiken we een washandje/slabber deze gaat na gebruik in de was.
- Volg het poets- en schoonmaakschema in de groepen.
- We zorgen ervoor dat de loopruimtes en deuropeningen vrij zijn van grote obstakels
- We laten geen losse voorwerpen op de grond slingeren (hiermee bedoelen we geen speelgoed)
- We controleren regelmatig of er kleine voorwerpen rondslingeren
- We laten geen gevaarlijke spullen liggen op het bureau of persoonlijke informatie i.v.m. AVG
- We sluiten kastjes/lades niet bestemd voor kinderen goed af
- Tablets en laptop worden aan het einde van de dag opgeborgen, er mogen geen opladers in het stopcontact blijven zitten
- We delen kasten zo in dat zware spullen onder staan
- We tillen kinderen niet aan de handen op, maar onder de oksels, in hun middel of onder de billen
- We houden wanden vrij van spijkers, schroeven en punaises en raamkoortjes tot 1.35 kdv, bij banken en boxen meten we vanaf de stahoogte
- We zorgen ervoor dat er geen opstapmogelijkheden zijn bij de ramen
- Alle (speel)touwtjes, koordjes en strikjes mogen niet langer zijn dan 22 cm
- We laten (verkleed)kieren, lappen stof niet op de grond liggen. Na gebruik opruimen.
- Indien er gemorst is maken we een natte vloer direct droog

Hal:

- Maxi-Cosi liefst met ouders meegeven.
- Kinderwagen/bolderkar na gebruik weer netjes terugzetten in de berging.
- We controleren of de deuren goed dicht zijn.
- Er wordt niet met speelgoed gegooid in de hal
- Er wordt gedweild als er geen kinderen in de hal spelen.
- Rustig lopen in de hal/gang.
- Geen wilde spelletjes in de hal laten spelen.
- De Lieveheersbeestjes hebben de hal in de ochtend in gebruik hebben samen met peuterspeelzaal de Rakkertjes. Ook gebruikt de Lieveheersbeestjes de hal tijdens het slaapmoment zodat er kinderen op de groep kunnen rusten.
- Je laat de hal netjes achter.
- Kinderen mogen niet zelf speelgoed pakken.

Groepsruimte:

- Probeer de groepen zoveel mogelijk zandvrij te houden.

- Speelgoed opbergen als kinderen er niet meer mee spelen.
- Tassen van medewerkers buiten bereik van kinderen houden.
- Thee/koffie alleen afgekoeld drinken.
- Vrijdbaar meubilair wordt op de rem gezet, wanneer mogelijk.
- Kasten worden indien nodig en mogelijk verankerd aan de muur.
- We laten kinderen niet op meubilair klimmen, maar leren kinderen wel zelfstandig uit hun stoel te komen.
- Kinderen mogen niet rennen in de groep of met speelgoed gooien.
- Spenen worden zoveel mogelijk opgeborgen in bakjes, maar soms gedurende de dag is de speen toch nodig om te troosten of om in slaap te komen.
- Persoonlijke spullen zitten in de tas van het kind.
- Kinderen hebben zoveel als mogelijk een eigen bedje met eigen laken. Een eigen slabber, washandjes en spuugdoekjes.
- Schoonmaak- en afwasmiddel hoog opbergen.
- Borstvoeding direct in de koelkast plaatsen.
- De uitgang vrijhouden en we richten de groepen zo in, dat er overal voldoende loop- en speelruimte is.
- Regelmatig wordt het speelgoed gecontroleerd op gebreken, kapot speelgoed meteen weggooien.
- We zetten speelgoed met kleine onderdelen in een aparte gesloten kast.
- We controleren ieder dagdeel de temperaturen en CO2 van de groepen en ondernemen indien nodig actie door te ventileren.
- Iedere dag afvalbakken leeg maken.
- De koelkast wordt schoongemaakt volgens het schoonmaakschema van het RIVM, te vinden in teams, onder bestanden, map schoonmaak. Op de koelkast hangt een aftekenlijst. Zie hiervoor protocol voedselveiligheid. (Zie portal GOO.)
- Jonge kinderen zitten in kinderstoel met een tuigje.
- Er wordt goed gelet op de combinatie kind-kinderstoel, waarbij gekeken wordt in hoeverre het kind zelfstandig kan zitten (gebruik wel/geen stoelverkleiner/ beugel/ tuigje) en in hoeverre het kind rustig kan zitten. We zorgen ervoor dat het kind met een been aan weerskanten van de kruisband in de stoel zit.
- We leren kinderen op een veilige manier op en af de stoel of bank te klimmen.
- Oudere kinderen (vanaf ongeveer 1,5-2 jaar) laten we niet in de box spelen. Als er baby's in de box liggen, spelen er ook geen andere kinderen bij.
- Het boxkleed wordt dagelijks schoongemaakt met een sopje.
- We lopen niet weg bij baby's die in de box liggen als het deurtje nog niet dicht is. De deur sluiten we altijd en we controleren of deze goed gesloten is.
- We halen speelgoed dat als opstapmogelijkheid kan dienen uit de box.
- Soms mogen kinderen, die nog niet op de grond buiten kunnen spelen in de kinderwagen mee naar buiten. De kinderwagen staat altijd naast een pedagogisch professional om alles goed in de gaten te kunnen houden.
- Kinderen die in de wandelwagen/bolderkar zitten worden altijd vastgemaakt. Er is altijd toezicht.
- Kopjes met en apparaten voor hete dranken worden buiten het bereik van de kinderen geplaatst en bereid.
- Er worden geen kinderen op schoot genomen wanneer hete dranken worden gedronken.
- We gebruiken geen tafelkleden.
- We maken gebruik van ledkaarsjes, dus we gebruiken geen lucifers of aanstekers.
- Geen open vuur!
- Snoeren worden goed weggewerkt.

Verschoningsruimte:

- Laat kinderen geen speelgoed meenemen naar de verschoonruimte/toiletten.

- Verschoonspullen worden binnen handbereik op de aankleedtafel gelegd, om te voorkomen dat we het kind onbeschermd op de aankleedtafel achterlaten.
- Na verschonen het aankleedkussen schoonmaken en nadrogen met tissue/papieren handdoek.
- Nooit bij kinderen weglopen tijdens verschonen.
- Laat de kinderen die kunnen lopen/klimmen gebruik maken van de trapjes bij het verschonen.
- We begeleiden kinderen op het trapje van de aankleedtafel en houden altijd toezicht.
- We stimuleren kinderen achterstevoren van het trapje te klimmen.
- Na gebruik van het trapje wordt het trapje direct ingeschoven. We laten kinderen niet zelf het trapje van de aankleedtafel bedienen.
- Ga achter de kinderen staan die van het trapje gebruikmaken.
- Er is geen warmwaterkraan in de toiletten van de kinderen of bij de wasbakken voor kinderen in de groepsruimtes. We zorgen ervoor dat er geen opstapmogelijkheden zijn voor kinderen bij een warmwaterkraan en dat een warmwaterkraan door oudere kinderen alleen onder toezicht gebruikt wordt.
- Jongere kinderen worden begeleid en de regels aangeleerd m.b.t. hygiëne in toilet en verschoningsruimte, oudere kinderen worden gecontroleerd op handhaving van deze regels.
- Kinderen aanleren na toiletbezoek de handen wassen, maak het eventueel inzichtelijk d.m.v. pictogrammen.
- 's Middags de toiletjes schoonmaken, was-emmer en luiyremmer legen.
- 1x per week alle (niet gebruikte) kranen een keer doorspoelen i.v.m. met legionella

Slaapruimte:

- Maak van de slaapkamers geen opberghokken.
- We lopen niet weg bij kinderen in hoogslapers als het deurtje nog niet dicht is. De deur sluiten we altijd.
- Kinderen die kunnen staan leggen we alleen in lage bedjes te slapen of in hoge bedjes met een dakje.
- Goed letten op het sluiten van hekjes en dakjes.
- Bij opmaken van de bedjes, bedbodems, matrassen en spijlen controleren.
- Ga regelmatig kijken bij de slapende kinderen (iedere 15 min)
- Kinderen slapen met slaapzakken in de babygroep. Peuters slapen in pyjama onder een lakentje/deken.
- We controleren ieder dagdeel de temperaturen en CO2 van de slaapkamertjes en ondernemen indien nodig actie door te ventileren. Ventileer tussendoor en aan het begin en eind van de dag.
- 1 keer per week de bedjes verschonen
- Geen knuffels met koortjes en touwtjes mee in bed.
- Als kinderen koorts hebben extra controleren en niet te warm toedekken.
- Ouderverklaring laten tekenen voor de slaaphouding. (Buikligging.)
- (Buiten)bedjes en boxen altijd sluiten.
- Kinderen mogen tot 1,5 jaar in het evacuatiebedje
- Kinderen niet laten slapen met capuchon
- Ieder kind heeft een eigen lakentje, deze halen we na het slapen uit bed en leggen we in de mandjes.
- We hanteren de richtlijnen van het protocol veilig slapen. (Zie portal GOO.)

Berging:

- We houden de berging netjes.
- We zien er op toe dat er geen kinderen in de berging komen.

Buitenterrein

- Tijdens het buitenspelen controleren we het terrein en de zandbak op zwerfvuil of (uitwerpselen van) ongedierte.
- We zorgen altijd voor goed toezicht bij het buitenspelen.
- Na het buitenspelen parkeren we de fietsen en ruimen we het speelgoed op
- We controleren de omheining regelmatig op oneffenheden of scherpe punten
- We zorgen dat er geen opstapmogelijkheden bij de omheining staan

Teamkamer:

- We zetten een aantal schoonmaakartikelen die we veel in de keuken gebruiken hoog weg, overige artikelen staan zoveel mogelijk in de berging
- We gebruiken geen vlijmscherpe messen.
- We laten geen messen op het aanrecht liggen.
- We plaatsen de elektrische apparaten ver naar achter.
- We zorgen ervoor dat de vloer schoongemaakt wordt als er geknoeid wordt.
- We zetten afwas meteen in de afwasmachine.
- We plaatsen messen in de afwasmachine met de punt naar beneden.
- We sluiten de afwasmachine goed af.
- We zien er op toe dat er geen kinderen zonder toezicht in de teamkamer komen
- We laten de vuilnisemmer niet open.
- We zetten de waterkoker na gebruik leeg op de aanrecht of achter op de aanrecht.
- Plastic zakken buiten bereik van kinderen opbergen.
- Boodschappen worden direct opgeruimd.
- De koelkast wordt schoongemaakt volgens schoonmaakschema en de aftekenlijst zit op de koelkast. Zie protocol voedselveiligheid. (Portal GOO.)
- Het pluizenfilter van de wasdroger wordt na elk gebruik schoongemaakt.
- De wasdroger wordt maandelijks schoongemaakt volgens schema, de aftekenlijst zit op de wasdroger.

Kantoor:

- Kinderen komen alleen onder toezicht op kantoor.

Afspraken m.b.t. uitstapjes:

- Controleren op ouderverklaring of kind toestemming heeft om mee te gaan.
- Ouders van te voren inlichten bij grote activiteiten/uitstapjes.
- Meenemen: zonnebrand, tissues, drinken, kleine verbandtrommel met o.a pleisters, tekenpen en insectenpompje.
- Kinderen dragen een blauw GOO-vestje, zodat ze herkenbaar zijn en eventueel een polsbandje met een telefoonnummer voor de herkenbaarheid.

Eet en drinkmomenten

- We bekijken per leeftijd welk eten geschikt is voor welke leeftijd, niet te vroeg met hard eten beginnen, we overleggen goed met de ouders/verzorgers
- Bij het eten en drinken buiten letten we goed op wespen.
- We poetsen goed de handen en mondjes na het eten en drinken.
- We gebruiken per kind een apart washandje voor handen/mond
- Op warme dagen is er een extra drinkmoment
- We plaatsen beweeglijke kinderen aan tafel naast de medewerkster.
- We hanteren het voedingsbeleid van GOO. (Zie portal GOO)

Bescherming tegen de zon

- Bij zon smeren we de kinderen in voordat we gaan buitenspelen, daarna nog regelmatig.
- Bij felle zon laten we de kinderen onder de parasol spelen en zorgen we ervoor dat ze petjes en T-shirtjes dragen.
- Bij erg hoge temperaturen blijven we binnen
- We volgen het hitteprotocol. (Zie portal GOO.)

Zwembadregels

- We zorgen voor constant toezicht bij gebruik van peuterbadje, er werken minimaal 2 pp, zodat er altijd een pp toezicht kan houden.
- We houden de waterdiepte in het peuterbadje zo ondiep mogelijk.
- In geval van zichtbaar vervuild water of ontlasting in het water laten we de kinderen niet zwemmen.
- We bieden geen waterspeelgoed aan wat aanzet tot drinken.
- We bieden de kinderen geen eten of drinken aan in het zwembadje.

Hygiëne

- We hanteren het protocol hygiënisch werken van GOO. (Zie portal GOO.)
- We houden onze materialen en ruimtes schoon volgens het protocol hygiënisch werken, zie portal GOO en volgens het schoonmaakschema van het RIVM, terug te vinden in teams, map schoonmaak.
- We zorgen voor een goede handhygiëne (voor: in contact komen met voedsel en wondverzorging) (na: hoesten, niezen en snuiten, toiletgang, verschonend kind, contact met lichaamsvocht, contact vuile was en afvalbak, knutselen e.d.). Gebruik stromend water, was zorgvuldig met vloeibare zeep gehele handen, spoel handen al wrijvend af onder stromend water en droog de handen af met een schone droge handdoek, gebruik bij voorkeur papieren handdoeken.
- We dragen zorg voor een goede hoesthygiëne (voorkomen van aanhoesten, hoest niet in de richting van een ander, hoest of nies in de elleboog, was na hoesten, niezen of neus snuiten de handen).
- We stimuleren zelfstandigheid bij kinderen m.b.t. hygiëne (wc, neus afpoetsen, handen wassen, hand voor de mond e.d.).
- We laten kinderen met koortslip geen ander zoenen.
- We reinigen vloeren niet nat wanneer er kinderen rondlopen in die ruimte
- We bergen schoonmaakmiddelen hoog op in de bergruimte, we hebben tijdens het schoonmaken geen schoonmaakmiddelen bij ons.

Medicijnen

- We hanteren de richtlijnen van het protocol zieke kinderen en medisch handelen. (Zie portal GOO.)
- We smeren zalf en crème alleen met een handschoen of spatel.

Versiering en decoratie

- **Decoratie**
 - We houden versieringen ten minste 50 cm verwijderd van lampen en warm worden apparatuur
 - We hangen plafondversiering buiten bereik van kinderen
 - We hangen plafondversiering op minimale hoogte van 2,5 mtr

- Het is niet toegestaan op droge takken of kersttakken als wand of plafonddecoratie te gebruiken
 - Als je geïmpregneerde doeken horizontaal op wilt hangen onderspan ze dan met staaldraad met een tussenliggende ruimte van 35 cm
 - Gebruik geen tempex of andere materialen die kunnen smelten en druipen
 - Probeer zoveel mogelijk bij aanschaf van nieuwe materialen brandveilige of brandvertragende spullen aan te kopen. Bewaar altijd de verpakking zodat je die kunt overhandigen bij een inspectie.
- **Kerstverlichting**
 - We gebruiken alleen 12 volt verlichting (heeft een adapter)
 - We controleren het lichtsnoer, indien beschadigd dan wordt het direct weggegooid
 - We rollen de haspel volledig af
 - We controleren de haspel, indien beschadigd dan wordt de haspel direct weggegooid
 - We trekken aan eind van de dag de stekker van de haspel uit het stopcontact, dus niet de verlichting zelf
 - We denken aan struikelgevaar, snoeren vastplakken
 - **Kerstbomen**
 - We gebruiken overal op Klimop alleen kunstbomen in verband met de brandvertragende werking hiervan.
 - We plaatsen een kerstboom nooit voor een nooduitgang
 - We zorgen ervoor dat een kerstboom altijd stevig staat, eventueel met een ijzerdraad bevestigen aan het plafond voor extra ondersteuning
 - We zorgen ervoor dat een kerstboom altijd 1,5 keer de hoogte van de boom verwijderd staat van uitgang of andere kerstboom

Gedragsregels:

- We volgen de beroepscode van de pedagogisch professionals in de kinderopvang <https://www.kinderopvang-werkt.nl/werknemers/de-beroepscode-kinderopvang-leerinstrument-en-steun-de-rug>
- Wij nemen initiatief naar ouders en kinderen door er naar toe te gaan en te begroeten.
- Zeg niet alleen dat je je werk leuk vindt, maar laat dit ook aan mensen zien
- Laat de telefoon niet lang overgaan (na 2x opnemen is het streven).
- We nemen de telefoon aan met "goede..... kindcentrum Klimop met".
- Neem tijd voor de mensen en luister actief. (Herhalen, samenvatten)
- Kom afspraken na.
- Zorg dat je er netjes gekleed naar je werk gaat.
- We gebruiken zoveel mogelijk tissues en papieren handdoeken. Textiel wordt minimaal 1x per dag vervangen.
- Het kindcentrum is een rookvrije zone

Huisregels kindcentrum Klimop BSO

Maart 2026

Ingang/entree:

- De voordeur is altijd dicht

- Men moet aanbellen om naar binnen te willen.
- Zie je een onbekend gezicht loop je naar de gang toe en spreek je de mensen aan.
- Alle pedagogisch professionals hebben een eigen sleutel
- We houden de entree netjes
- We laten geen kinderen zonder toezicht in de entree.
- Houdt deze regels levend, spreek elkaar erop aan om elkaar scherp te houden.
- Geef geen kinderen mee met vreemden, tenzij het door een ouder is doorgegeven en de persoon zich kan legitimeren. Bij twijfel met ouder contact opnemen voor goedkeuring.

Algemeen:

- Parkeren op de daarvoor bestemde plekken (naast de gymzaal en voor het zebrapad, zo kort mogelijk bij de weg).
- Fietsen in het fietsenrek plaatsen zodat men er geen hinder van heeft.
- Geen accu's van elektrische fietsen binnen opladen
- Kinderen spelen of met schoenen aan of op blote voeten, of op antislip-sokken vanwege slipgevaar
- Deuren en poortjes goed sluiten.
- Groepen ventileren bij binnenkomst, en regelmatig door de dag heen.
- Kinderen lopen buiten niet bloot rond en worden daar niet uitgekleeft.
- Je hebt een voorbeeldfunctie dus draag je gepaste kleding.
- Rustig lopen in het gebouw.
- Bergruimte goed afsluiten/dichtdoen zijn verboden terrein voor alle kinderen.
- Alle handdoekjes, vaatdoekjes ed. minimaal 1x per dag verwisselen.
- Volg het poets- en schoonmaakschema in de groepen.
- We zorgen ervoor dat de loopruimtes en deuropeningen vrij zijn van grote obstakels
- We laten geen gevaarlijke spullen liggen op het bureau of persoonlijke informatie i.v.m. AVG.
- We sluiten kastjes/lades niet bestemd voor kinderen goed af.
- Tablets en laptop worden aan het einde van de dag opgeborgen. Er mogen geen opladers in het stopcontact blijven zitten.
- We delen kasten zo in dat zware spullen onder staan
- We houden wanden vrij van spijkers en schroeven tot 1.50 mtr.
- Indien er gemorst is maken we een natte vloer direct droog.

Hal:

- We controleren of de deuren goed dicht zijn.
- Er wordt niet met speelgoed gegooid in de hal
- Er wordt gedweild als er geen kinderen in de hal spelen.
- Rustig lopen in de gangen.
- Geen wilde spelletjes in de hal laten spelen.
- De Lieveheersbeestjes hebben de hal in de ochtend in gebruik hebben samen met peuterspeelzaal de Rakkertjes. Ook gebruikt de Lieveheersbeestjes de hal tijdens het slaapmoment zodat er kinderen op de groep kunnen rusten.
- Je laat de hal netjes achter.
- Kinderen mogen niet zelf speelgoed pakken.

Groepsruimte:

- Houd de groepen zoveel mogelijk zandvrij
- Speelgoed laten opbergen als kinderen er niet meer mee spelen.

- Tassen van medewerkers buiten bereik van kinderen houden.
- Thee/koffie alleen afgekoeld drinken.
- Vrijdbaar meubilair wordt op de rem gezet, wanneer mogelijk.
- Kasten worden indien nodig en mogelijk verankerd aan de muur.
- We laten kinderen niet op meubilair en vensterbanken klimmen.
- Kinderen mogen niet rennen in de groep of met speelgoed gooien.
- Persoonlijke spullen liggen in de tas of het bakje van het kind.
- Schoonmaak- en afwasmiddel hoog opbergen.
- Er wordt gedweild als er geen kinderen in de groep spelen.
- De uitgang vrijhouden en we richten de groepen zo in dat er overal voldoende loop- en speelruimte is
- Regelmatig wordt het speelgoed gecontroleerd op gebreken, kapot speelgoed meteen weggooien.
- We controleren tenminste ieder dagdeel de temperaturen van de leefruimte en ondernemen indien nodig actie door te ventileren.
- Iedere dag afvalbakken leeg maken.
- De koelkast wordt schoongemaakt volgens het schoonmaakschema van het RIVM, te vinden in teams, onder bestanden, map schoonmaak. Op de koelkast hangt een aftekenlijst. Zie hiervoor protocol voedselveiligheid. (Zie portal GOO.)
- Kopjes met en apparaten voor hete dranken worden buiten het bereik van de kinderen geplaatst en bereid.
- We laten kinderen alleen onder toezicht en begeleiding in de keuken van de groep werken. Er mogen slechts een klein aantal kinderen tegelijkertijd werken in de keuken. Kinderen wordt geleerd hoe om te gaan met apparatuur en zich verantwoord te gedragen in de keuken.
- We gebruiken geen tafelkleden.
- We maken gebruik van ledkaarsjes, dus we gebruiken geen lucifers of aanstekers.
- Geen open vuur.
- Snoeren worden goed weggewerkt

Gereedschap op de bso

- Wanneer de kinderen werken met het gereedschap is er altijd toezicht op de kinderen.
- Kinderen lopen niet met gereedschap door de groep.
- De kinderen mogen niet zelfstandig elektrisch gereedschap gebruiken.

Toiletruimte:

- Laat kinderen geen speelgoed meenemen naar de toiletten.
- Jongere kinderen worden begeleid en de regels aangeleerd in het toilet, oudere kinderen worden gecontroleerd op handhaving van deze regels.
- Kinderen leren we aan, na toiletbezoek de handen te wassen, maak het eventueel inzichtelijk d.m.v. pictogrammen.
- Aan het einde van de dag wordt het toilet boven schoongemaakt.
- 1x per week alle (niet gebruikte) kranen een keer doorspoelen i.v.m. met legionella
- We zetten geen schoonmaakartikelen of andere gevaarlijke producten in het toilet
- We zorgen ervoor dat het afvalbakje een goed sluitende deksel heeft

Berging:

- We houden de berging netjes
- We zien er op toe dat er geen kinderen in de berging komen

Buitenterrein

- Tijdens het buitenspelen controleren we het terrein en de zandbak op zwerfvuil of (uitwerpselen van) ongedierte.
- Na het buitenspelen ruimen we het speelgoed op
- We controleren de omheining regelmatig op oneffenheden of scherpe punten
- We zorgen dat er geen opstapmogelijkheden bij de omheining staan
- Bij drukkere sportieve activiteiten op de bso houden we altijd toezicht.
- We zorgen ervoor dat kinderen kniebeschermers dragen tijdens skaten
- Bij onze bso-ruimtes hebben we de beschikking van een dakterras. Hier is altijd toezicht op. Kinderen mogen niet klimmen of lopen op het hek en de rode bank vanwege hoog valgevaar. Indien er speelgoed op het dak terecht komt, wordt er om hulp gevraagd aan de pp.

Speelhal:

- Kinderen spelen niet zonder toezicht in de speelhal en er worden maatregelen genomen (zie hieronder beschreven) om ernstig letsel te voorkomen.
- Materialen worden na gebruik netjes opgeruimd.
- Spelmateriaal wordt op de juiste manier opgeruimd, zie bakken met foto's.
- Door de pp'ers wordt er opgeruimd, kinderen hebben geen toegang tot de bergruimten.
- Maak een inschatting of het kind (ongeacht leeftijd) eraan toe is om een bepaald verantwoord risico te nemen.
- Geef het kind de ruimte om te leren door ervaringen op te doen waar een verantwoord risico aan zit. Geef zelf het goede voorbeeld.
- Voed het kind op met grenzen en regels. Geef duidelijke en concrete aanwijzingen over (voorbeelden van) wat wel en niet mag.
- Vertel op rustige toon waarom iets gevaarlijk is. Spreek het kind aan op zijn eigen niveau.
- Zelfvertrouwen is belangrijk voor veilig gedrag. Zorg dat een kind zelfvertrouwen kan ontwikkelen door hem te stimuleren dingen zelf te doen. Benoem daarbij wat het kind goed doet.

Teamkamer:

- We zetten een aantal schoonmaakartikelen die we veel in de keuken gebruiken hoog weg, overige artikelen staan zoveel mogelijk in de berging
- We gebruiken geen vlijmscherpe messen
- We laten geen messen op het aanrecht liggen
- We plaatsen de elektrische apparaten ver naar achter
- We zorgen ervoor dat de vloer schoongemaakt wordt als er geknoeid wordt.
- We zetten afwas meteen in de afwasmachine
- We plaatsen messen in de afwasmachine met de punt naar beneden
- We sluiten de afwasmachine goed af
- We zien er op toe dat er geen kinderen zonder toezicht in de teamkamer komen
- We laten de vuilnisemmer niet open
- We zetten de waterkoker na gebruik leeg op de aanrecht of achter op de aanrecht.
- Plastic zakken buiten bereik van kinderen opbergen
- Boodschappen worden direct opgeruimd.
- De koelkast wordt schoongemaakt volgens het schoonmaakschema van het RIVM, te vinden in teams, onder bestanden, map schoonmaak. Op de koelkast hangt een aftekenlijst. Zie hiervoor protocol voedselveiligheid. (Zie portal GOO.)
- Het pluizenfilter van de wasdroger wordt na elk gebruik schoongemaakt
- De wasdroger wordt maandelijks schoongemaakt volgens schema, de aftekenlijst zit op de wasdroger.

Kantoor.

- Kinderen alleen onder toezicht op kantoor

Het vervoer van kinderen op de bso

- Bij het vervoeren van kinderen, ook bij uitstapjes, dienen pedagogisch professionals zich te houden aan de richtlijnen van het protocol vervoer, activiteiten, uitstapjes en schoolreisjes, te vinden op de portal van GOO.

Afspraken mbt uitstapjes:

- Controleren op ouderverklaring of kind toestemming heeft om mee te gaan.
- Ouders van te voren inlichten bij grote activiteiten/uitstapjes.
- Meenemen: zonnebrand, tissues, drinken, kleine verbandtrommel met o.a. pleisters, tekenpen en insectenpompje.
- Bij uitstapjes dragen de kinderen een blauw GOO-hesje of een GOO-t-shirt en eventueel een polsbandje met telefoonnummer voor de herkenbaarheid.

Voeding, eet en drinkmomenten:

- Bij het eten en drinken buiten letten we goed op wespen.
- De kinderen wassen hun handen voor en evt. na het eten en drinken.
- Op warme dagen zorgen we voor voldoende drinken
- We hanteren de richtlijnen van het voedingsbeleid van GOO. (Zie portal GOO.)

Bescherming tegen de zon

- Bij zon smeren we de kinderen in voordat we gaan buitenspelen, daarna nog regelmatig.
- Bij felle zon laten we de kinderen zoveel mogelijk in de schaduw spelen
- Bij erg hoge temperaturen blijven we binnen
- We volgen het hitteprotocol. (Zie portal GOO.)

Zwembadregels

- We zorgen voor constant toezicht, er werken minimaal 2 pp, zodat er altijd een pp toezicht kan houden
- In geval van zichtbaar vervuild water of ontlasting in het water laten we de kinderen niet zwemmen.
- We bieden de kinderen geen eten of drinken aan in het zwembadje.

Hygiëne

- We hanteren de richtlijnen van het protocol hygiënisch werken van GOO. (Zie portal GOO)
- We houden onze materialen en ruimtes schoon volgens het protocol hygiënisch werken, zie portal Stichting GOO en volgens het schoonmaakschema van het RIVM, terug te vinden in teams, map schoonmaak.

- We zorgen voor een goede handhygiëne (voor: in contact komen met voedsel en wondverzorging) (na: hoesten, niezen en snuiten, toiletgang, verschonend kind, contact met lichaamsvocht, contact vuile was en afvalbak, knutselen e.d.). Gebruik stromend water, was zorgvuldig met vloeibare zeep gehele handen, spoel handen al wrijvend af onder stromend water en droog de handen af met een schone droge handdoek, gebruik bij voorkeur papieren handdoeken.
- We dragen zorg voor een goede hoesthygiëne (voorkomen van aanhoesten, hoest niet in de richting van een ander, hoest of nies in de elleboog, was na hoesten, niezen of neus snuiten de handen).
- We stimuleren zelfstandigheid bij kinderen m.b.t. hygiëne (wc, neus afpoetsen, handen wassen, hand voor de mond e.d.).
- We laten kinderen met koortslip geen ander zoenen.
- We reinigen vloeren niet nat wanneer er kinderen rondlopen in die ruimte
- We bergen schoonmaakmiddelen hoog op in de bergruimte, we hebben tijdens het schoonmaken geen schoonmaakmiddelen bij ons.

Medicijnen

- We hanteren de richtlijnen van het protocol zieke kinderen en medisch handelen. (Zie portal GOO.)
- We smeren zalf en crème alleen met een handschoen of spatel.

Versiering en decoratie

- **Decoratie**
 - We houden versieringen ten minste 50 cm verwijderd van lampen en warm worden apparatuur
 - We hangen plafondversiering buiten bereik van kinderen
 - We hangen plafondversiering op minimale hoogte van 2,5 mtr
 - Het is niet toegestaan op droge takken of kersttakken als wand of plafonddecoratie te gebruiken
 - Als je geïmpregneerde doeken horizontaal op wilt hangen onderspan ze dan met staaldraad met een tussenliggende ruimte van 35 cm
 - Gebruik geen tempex of andere materialen die kunnen smelten en druipen
 - Probeer zoveel mogelijk bij aanschaf van nieuwe materialen brandveilige of brandvertragende spullen aan te kopen. Bewaar altijd de verpakking zodat je die kunt overhandigen bij een inspectie.
- **Kerstverlichting**
 - We gebruiken alleen 12 volt verlichting (heeft een adapter)
 - We controleren het lichtsnoer, indien beschadigd dan wordt het direct weggegooid
 - We rollen de haspel volledig af
 - We controleren de haspel, indien beschadigd dan wordt de haspel direct weggegooid
 - We trekken aan eind van de dag de stekker van de haspel uit het stopcontact, dus niet de verlichting zelf
 - We denken aan struikelgevaar, snoeren vastplakken

- **Kerstbomen**

- We gebruiken overal op Klimop alleen kunstbomen in verband met de brandvertragende werking hiervan.
- We plaatsen een kerstboom nooit voor een nooduitgang
- We zorgen ervoor dat een kerstboom altijd stevig staat, eventueel met een ijzerdraad bevestigen aan het plafond voor extra ondersteuning
- We zorgen ervoor dat een kerstboom altijd 1,5 keer de hoogte van de boom verwijderd staat van uitgang of andere kerstboom

Gedragsregels:

- We volgen de beroepscode van de pedagogisch professionals in de kinderopvang <https://www.kinderopvang-werkt.nl/werknemers/de-beroepscode-kinderopvang-leerinstrument-en-steun-de-rug>
- Wij nemen initiatief naar ouders en kinderen door er naar toe te gaan en ze te begroeten.
- Zeg niet alleen dat je je werk leuk vindt, maar laat dit ook aan mensen zien
- Laat de telefoon niet lang overgaan (na 2x opnemen is het streven).
- We nemen de telefoon aan met "goede..... kindcentrum Klimop met"
- Neem tijd voor de mensen en luister actief. (Herhalen, samenvatten)
- Kom afspraken na.
- Zorg dat je er netjes gekleed naar je werk gaat.
- We gebruiken zoveel mogelijk tissues en papieren handdoeken. Textiel wordt minimaal 1x per dag vervangen.
- Het kindcentrum is een rookvrije zone